

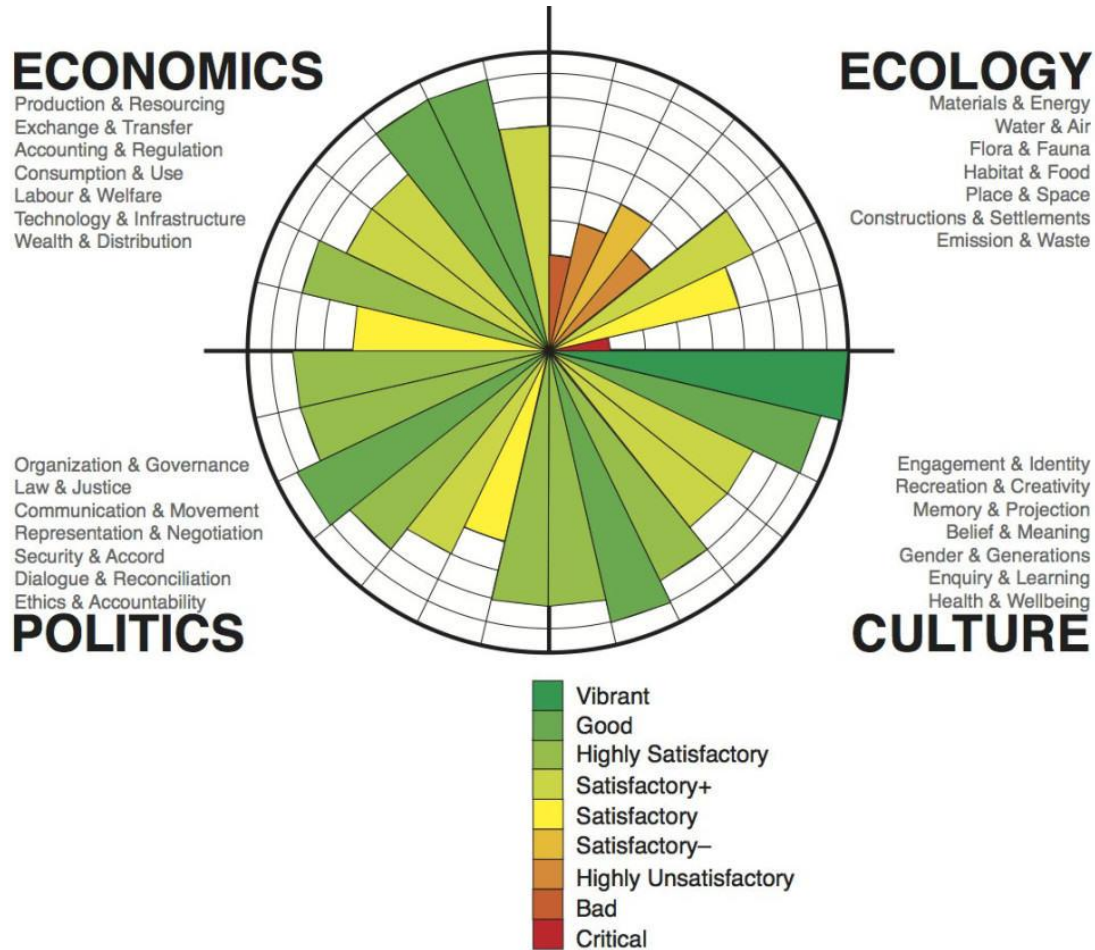
MIĘDZYNARODOWE FORMY OCHRONY PRZYRODY

Plan zajęć

- 1) Zrównoważony ekorozwój
- 2) międzynarodowe inicjatywy ochrony przyrody
- 3) sieci ekologiczne
- 4) rezerваты biosfery
- 5) organizacje pozarządowe

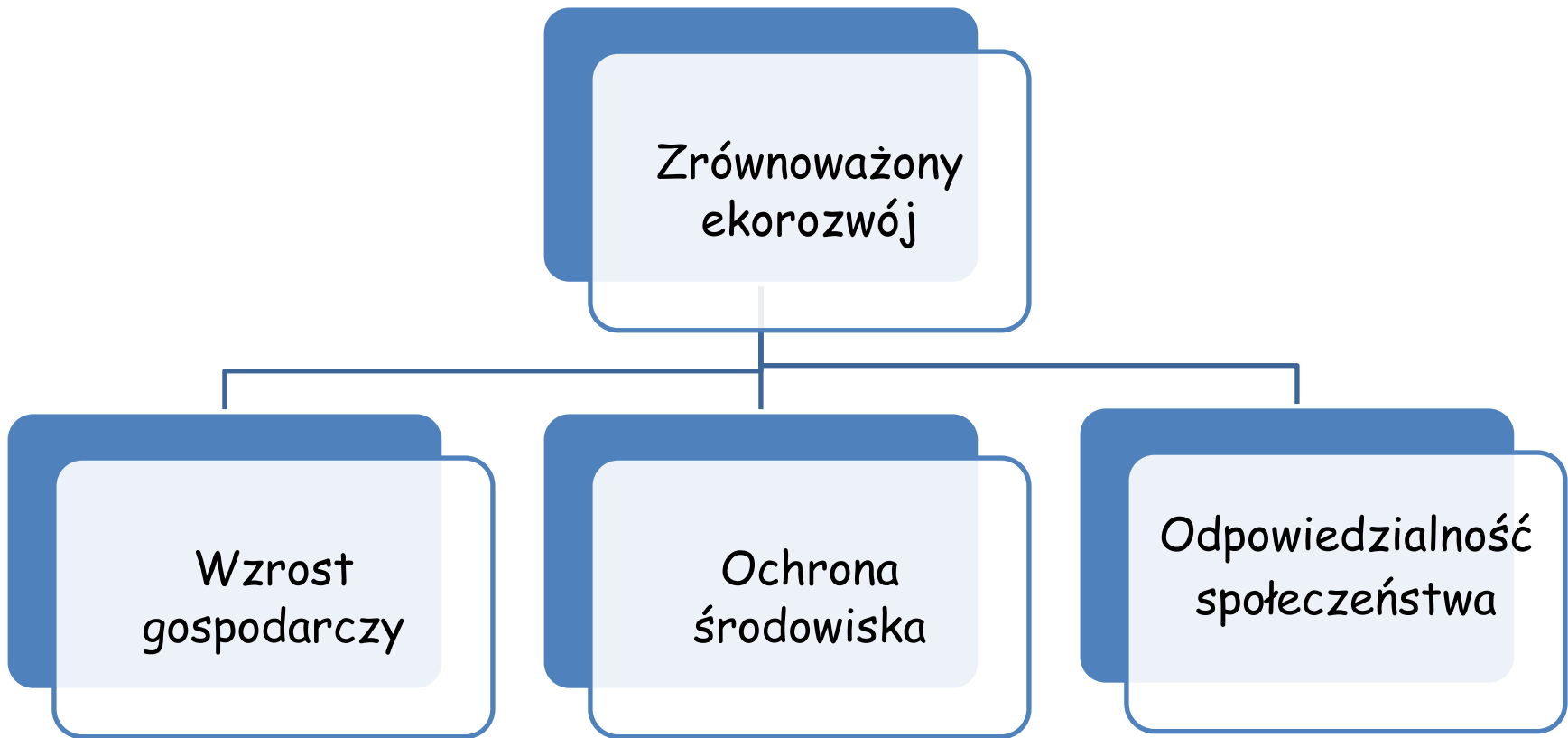


Zrównoważony ekorozwój



CIRCLES OF SUSTAINABILITY

- **Pojęcie zrównoważonego rozwoju** pochodzi pierwotnie z dziedziny leśnictwa. Po raz pierwszy zostało ono sformułowane przez Hansa Carla von Carlowitza. Oznaczało ono pierwotnie sposób gospodarowania lasem polegający na tym, że wycina się tylko tyle drzew, ile może w to miejsce urosnąć, tak by las nigdy nie został zlikwidowany, by mógł się zawsze odbudować.



Kto wprowadził ideę zrównoważonego rozwoju ?



- Międzynarodowa Unia Ochrony Przyrody - międzynarodowa organizacja zajmująca się ochroną przyrody założona w 1948



World Wide Fund for Nature - organizacja pozarządowa i ekologiczna o charakterze międzynarodowym powstała w 1961



ONZ - Organizacja Narodów Zjednoczonych stanowi jedną z podstaw dzisiejszych stosunków międzynarodowych, określając ich prawnoinstytucjonalne ramy. W zakres regulowanych przez niego zagadnień wchodzi niemal wszystkie dziedziny życia międzynarodowego

Międzynarodowe inicjatywy ochrony przyrody

Rządowe

- Konwencja Bońska
- Konwencja ramsarska
- Konwencja CITES
- Europejska sieć Natura 2000
- Rezerваты Biosfery - „Człowiek i Biosfera”

Pozarządowe

- Międzynarodowa Unia ochrony Przyrody i Jej zasobów
- Światowy Fundusz na rzecz Przyrody
- Greempeace

Konwencja Bońska

- Konwencja o ochronie wędrownych gatunków dzikich zwierząt

23 czerwca 1979

- ochrony, a jeżeli to możliwe, odtworzenia ich siedlisk,
- zapobiegania niekorzystnym oddziaływaniom na dane gatunki,
- wydania zakazu pozyskiwania zwierząt (w tym chwytania, zabijania czy wybierania jaj), przy uwzględnieniu systemu wyjątków takich jak pozyskiwanie do celów naukowych.

Konwencja ramsarska

- **Konwencja** o obszarach wodno-błotnych mających znaczenie międzynarodowe, zwłaszcza jako środowisko życiowe ptactwa wodnego.

została podpisana w
Ramsarze 2 lutego 1971 r.

- Zgodnie z Konwencją obszarami wodno-błotnymi są ...*tereny bagien, błot i torfowisk lub zbiorniki wodne, tak naturalne jak i sztuczne, stałe i okresowe, o wodach stojących lub płynących, słodkich, słonawych lub słonych, łącznie z wodami morskimi, których głębokość podczas odpływu nie przekracza sześciu metrów.*

Strony Konwencji, w tym również Polska, zobowiązane są m.in. do:
wyznaczenia odpowiednich obszarów w celu włączenia ich do listy obszarów wodno-błotnych o międzynarodowym znaczeniu:

wdrożenia planowania mającego na celu ochronę obszarów wodno-błotnych umieszczonych na liście;

racjonalnego użytkowania wszystkich mokradł;

współpracy międzynarodowej w zakresie wdrażania Konwencji.

Obszary wodno-błotne RAMSAR

- W Polsce jest 13 obszarów objętych konwencją Ramsar. Zajmują one łącznie 125 tyś ha
- Rezerwat przyrody Jezioro Łuknajno
- Park Narodowy Ujście Warty
- Rezerwat przyrody Jezioro Karaś
- Rezerwat przyrody Jezioro Siedmiu Wysp
- Rezerwat przyrody Świdwie
- Biebrzański Park Narodowy
- Słowiński Park Narodowy
- Stawy Milickie w Parku Krajobrazowym Dolina Baryczy
- Narwiański Park Narodowy
- Poleski Park Narodowy
- Wigierski Park Narodowy
- Rezerwat przyrody Jezioro Drużno
- Subalpejskie torfowiska w Karkonoskim Parku Narodowym

Konwencja CITES



- Konwencja o międzynarodowym handlu dzikimi zwierzętami i roślinami gatunków zagrożonych wyginięciem, zwana także konwencją waszyngtońską lub w skrócie CITES, została sporządzona w Waszyngtonie 3 marca 1973 r.



CITES cd

- Celem konwencji jest ochrona dziko występujących populacji zwierząt i roślin gatunków zagrożonych wyginięciem poprzez kontrolę, monitoring i ograniczanie międzynarodowego handlu nimi, ich rozpoznawalnymi częściami i produktami pochodnymi, a także zapewnienie międzynarodowej współpracy na rzecz ograniczania nielegalnego handlu okazami gatunków zagrożonych wyginięciem i podnoszenie świadomości na temat presji człowieka na dziko żyjące gatunki roślin i zwierząt.

Rzeczpospolita Polska ratyfikowała
przystąpienie do konwencji 12 grudnia 1989 r.
Weszła w życie w Polsce 12 marca 1990 r.

Przykładowe gatunki objęte programem CITES

- Kapucynka czubata
- Ara hiacyntowa
- Żako
- Gwarek czczony
- Żółw stepowy
- Boa tęczy
- Legwan zielony
- Waran stepowy
- Kameleon jemeński
- Drzewołaz lazururowy
- Ptasznik czerwonokolany
- Skorpion cesarski

- tropikalne lasy
Ameryki Południowej



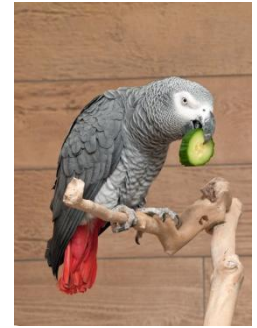
- Jest to zwierzę stadne, grupa liczy zwykle od 8 do 15 osobników i przewodzi jej samiec alfa. Pozostałe kapucynki są dużo drobniejszej budowy. Kapucynki czubate mają szorstkie futro i krótki, gruby ogon. Prowadzą nadrzewny tryb życia, na ziemię schodzą do wodopojów oraz w poszukiwaniu alternatywnych źródeł jedzenia.

- Statut zagrożenia:
Załącznik II CITES,
kategoria IUCN: LC
- gatunek niższego
ryzyka



- Afryka środkowa -

Posiada zdolność mimetyczne - naśladowuje dźwięki. Odżywia się głównie orzechami i owocami, ale również liśćmi. Żyje około 50 lat. Gniazduje w szczelinach drzew.



- □ Liczebność populacji: około 13 milionów osobników, stale spada

Status zagrożenia: Załącznik CITES: II, kategoria IUCN: NT - **bliskie zagrożeniu**



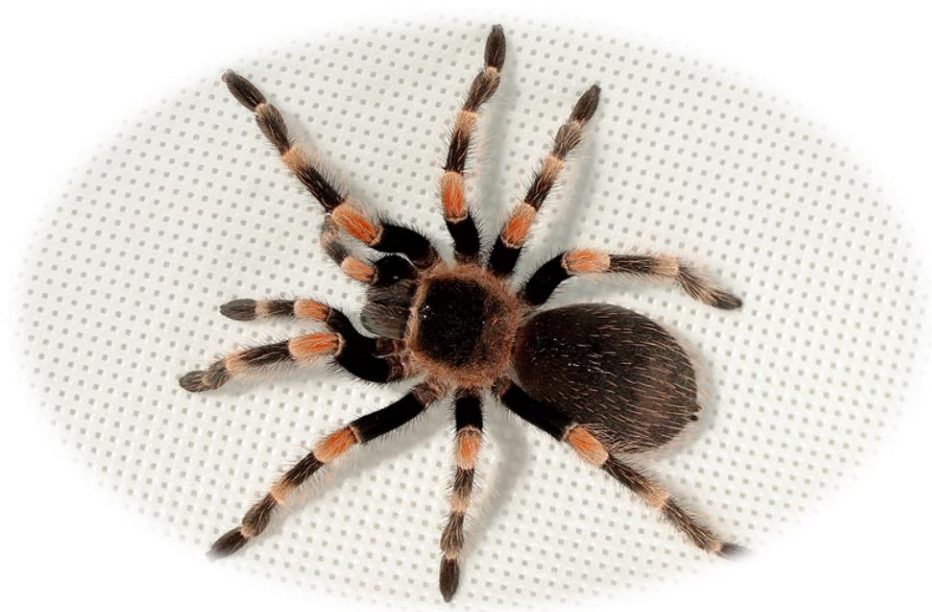
Ara hiacyntowa



Boa tęczy



Kameleon jemeński



Ptasznik czerwonokolanowy

BOA cesarski



Skorpion cesarski



Zwierzęta zabijane na potrzeby medycyny tradycyjnej / trofea myśliwskie

- Tygrys syberyjski
- Goryl nizinny
- Orangutan borneanski
- Nosorożec czarny
- Niedźwiedź brunatny
- Pismowiec
- Słoń afrykański
- Żółwie azjatyckie



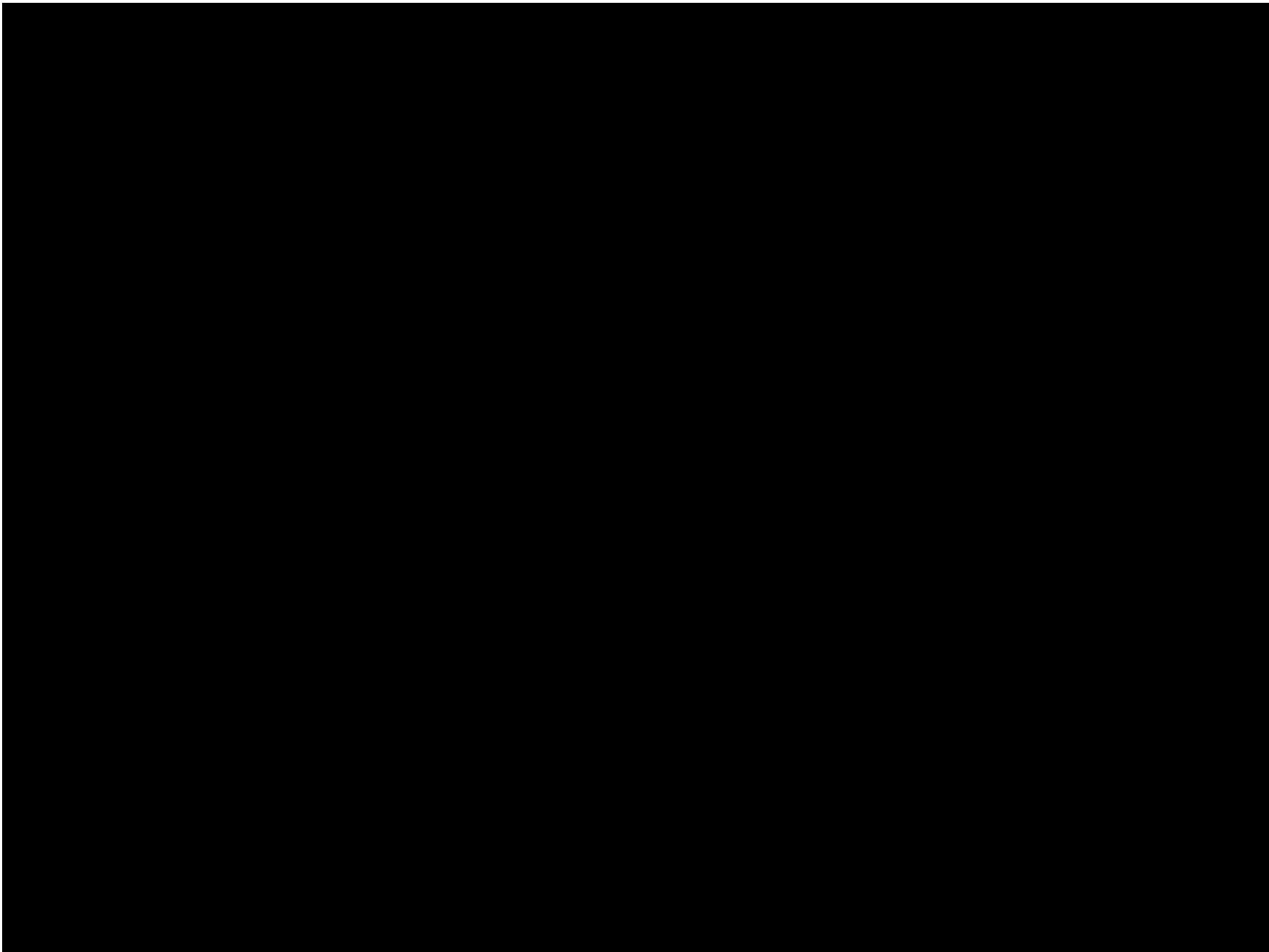
Goryl nizinny



- Liczebność populacji: około 100 300 osobników i stale spada.
- □ Status zagrożenia: CITES Załącznik: II, kategoria IUCN: CR - krytycznie zagrożone
- □ Zagrożenia: kłusownictwo, rosnąca popularność mięsa tych zwierząt (tzw. bushmeat czyli dzikie mięso), utrata siedlisk oraz choroby (m. in. wirus ebola)



Są największymi przedstawicielami naczelnych. Mają barczyste ramiona i szerokie klatki piersiowe, nieowłosioną, czarną twarz, małe ciemne oczy i duże otwory nosowe. Dorosłe samce ważą do 200kg, samice o połowę mniej. Stojąc na dwóch nogach mogą dorastać od 1,2 do 1,7 metra. Mają doskonale rozwinięte struktury socjalne, tworząc zżyte ze sobą rodziny. Samica rodzi w swoim życiu jedynie 3 do 4 młodych, najczęściej pojedynczo, co 4-6 lat. Największa śmiertelność występuje wśród młodych, dorosłe mogą żyć około 40 lat. Są głównie roślinożerne, jedzą liście bambusa oraz owoce, uzupełniając swoją dietę korą drzew oraz bezkręgowcami. Posługują się narzędziami. Dorosłe osobniki bronią innych członków stada, dlatego nielegalne polowania na goryle lub próby złapania młodego zwierzęcia często kończą się śmiercią całej rodziny goryli.



Rezerwat biosfery MaB - Man and Biosphere



- Międzynarodowy Program Man and Biosphere - **MaB ("Człowiek i Biosfera")**, wprowadzony został przez UNESCO w 1971 roku. Celem programu jest tworzenie między ludźmi i biosferą harmonijnych relacji opartych na zasadach zrównoważonego rozwoju. Metodą realizacji tego zamierzenia jest tworzenie międzynarodowej Sieci Rezerwatów Biosfery skupiającej obecnie **553 takich obiektów w 107 krajach świata**.
- Często są one **rezerwatami transgranicznymi**, czyli położonymi na obszarze dwóch lub trzech państw.
- Rezerваты Biosfery MaB mają na celu ochronę różnorodności biologicznej oraz rejestrowanie zmian ekologicznych w skali całej planety. Służą one także pobudzaniu społecznej świadomości powiązań istniejących pomiędzy różnorodnością ekologiczną i kulturową.

W Polsce jest 9 takich rezerwatów

- Rezerwat Biosfery Białowieża (1976, rozszerzenie 2005)
- Rezerwat Biosfery Babia Góra (1976)
- Jezioro Łuknajno (1976)
- Słowiński Rezerwat Biosfery (1996)
- Rezerwat Biosfery Karpaty Wschodnie (1992/1998, polsko-słowacko-ukraiński)
- Rezerwat Biosfery Karkonosze (1992, polsko-czeski)
- Tatrzański Rezerwat Biosfery (1992, polsko-słowacki)
- Rezerwat Biosfery Puszcza Kampinoska (2000)
- Rezerwat Biosfery Polesie Zachodnie (2002)

UNESCO

- UNESCO- Lista Światowego Dziedzictwa Kulturowego i Przyrodniczego Ludzkości - lista obiektów objętych szczególną ochroną międzynarodowej organizacji UNESCO, ze względu na ich unikatową wartość kulturową bądź przyrodniczą dla ludzkości.
- Konwencja ta podpisana w 1972 roku w Paryżu. Światowe Dziedzictwo ma przedstawiać różnorodność kulturalną i bogactwo natury wszystkich regionów świata.
- Wśród 13 obiektów UNESCO w Polsce do tych związanych z przyrodą należą 2:

1. **Białowieski Park Narodowy** jest miejscem o niepowtarzalnych walorach przyrodniczych i kulturowych. Chroni ostatnie na niżu Europy lasy naturalne o cechach pierwotnych, jakie przed wiekami rozciągały się w strefie lasów liściastych i mieszanych. Są to lasy wielowiekowe i wielogatunkowe, o ogromnym bogactwie świata roślin, grzybów i zwierząt.



2. **Park Krajobrazowy Łuk Mużakowa**, obiekt kulturalno-przyrodniczy; park krajobrazowy w województwie lubuskim, założony w celu ochrony szczególnego tworu geologicznego - moreny czołowej powstałej podczas zlodowacenia środkowopolskiego (Odry).





Natura 2000

- **Natura 2000** – program utworzenia w krajach Unii Europejskiej wspólnego systemu (sieci) obszarów objętych ochroną przyrody.
- Podstawą dla tego programu są dwie unijne dyrektywy: **Dyrektywa Ptasia** i **Dyrektywa Siedliskowa**

Natura 2000



- **Na mocy Dyrektywy Ptasiej** tworzone są obszary specjalnej ochrony ptaków. Są to obszary siedlisk zajmowanych przez przynajmniej jeden ze 194 gatunków ptaków wymienionych w załączniku do tej dyrektywy.
- **Na mocy Dyrektywy Siedliskowej** tworzone są specjalne obszary ochrony siedlisk. Są to obszary gdzie występuje przynajmniej jeden z 200 gatunków zwierząt, z 434 gatunków roślin lub przynajmniej jeden z około 300 rodzajów siedlisk

Natura 2000 cd



- **Celem** programu jest zachowanie określonych typów siedlisk przyrodniczych oraz gatunków, które uważa się za cenne i zagrożone w skali całej Europy.
- Wspólne działanie na rzecz zachowania dziedzictwa przyrodniczego Europy ma na celu optymalizację kosztów i spotęgowanie korzystnych dla środowiska efektów.
- Dotychczas Polska zgłosiła do Komisji Europejskiej **142 obszary specjalnej ochrony ptaków**, które zajmują 5 511 800 ha, czyli ponad 16 % powierzchni kraju oraz **364 specjalne obszary siedlisk** zajmujących 2 888 400 ha, czyli ponad 9 % powierzchni kraju. Zajmują one łącznie ponad 19 % powierzchni Polski ponieważ część z obszarów „ptasich” i „siedliskowych” pokrywa się ze sobą.

Przykłady:

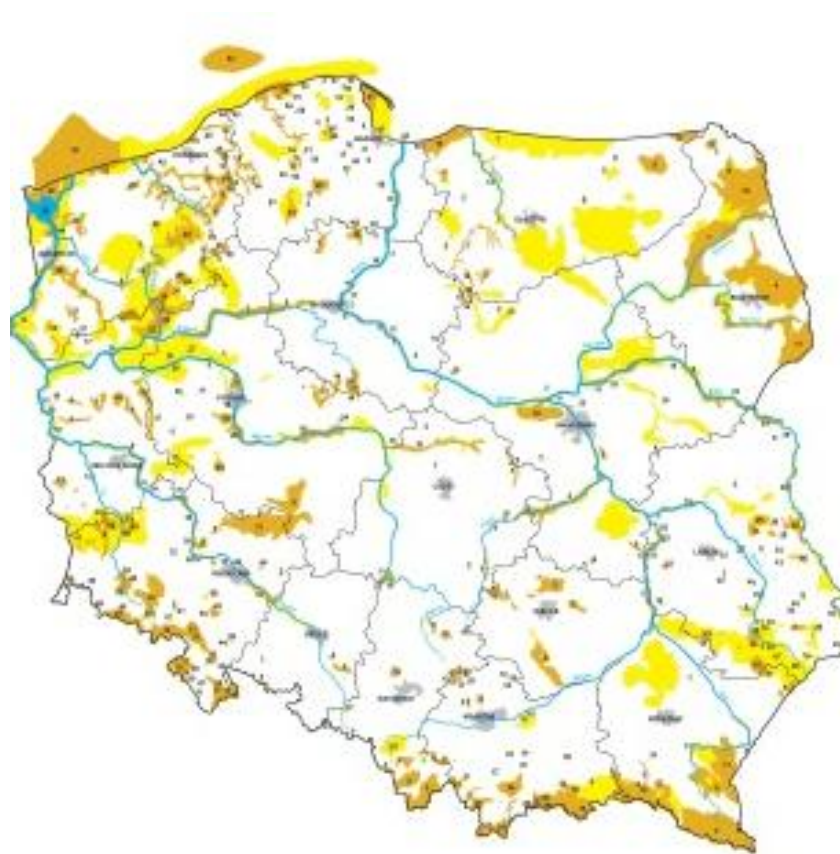
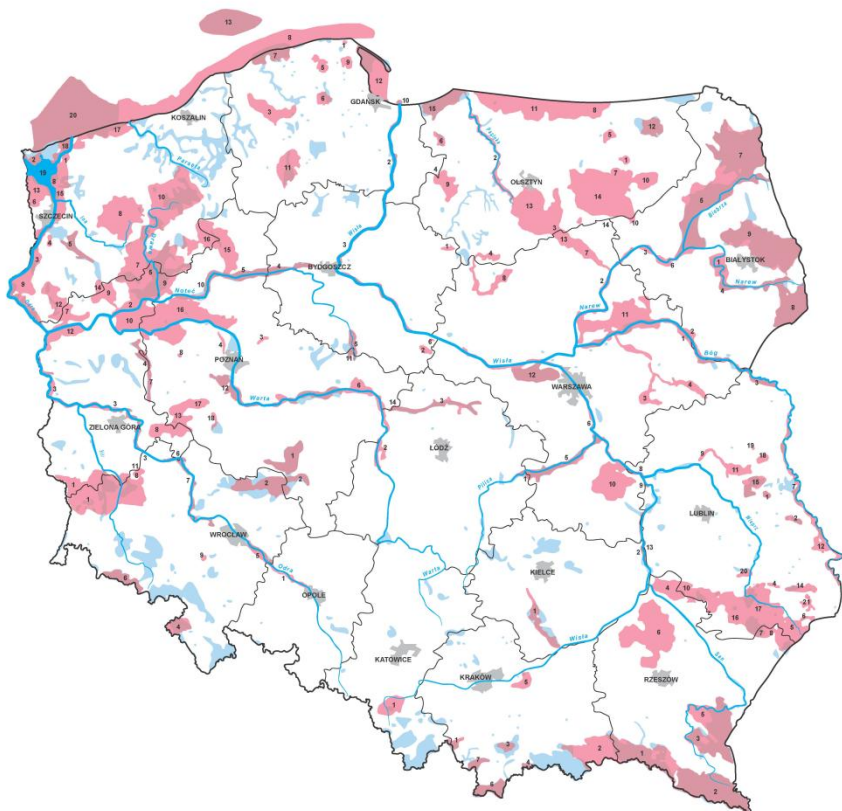
Dolina Baryczy, Ujście Warty, Dolina
Biebrzy, Bieszczady, Puszcza Kampinowska,
Karkonosze, Masyw Ślęży



Natura 2000

Obszary specjalnej ochrony
ptaków

Obszary specjalnej ochrony
siedlisk



CDN 😊